

ČESKÁ REPUBLIKA
CZECH REPUBLIC

ŘÍZENÍ LETOVÉHO PROVOZU ČR, s.p.
Středisko AIM
AIR NAVIGATION SERVICES OF THE C.R.
AIM Centre

Navigační 787
252 61 Jeneč

AIP SUP

11/25

PUBLICATION DATE: 26 JUN 25

+420 220 372 841
+420 220 372 702
aim@ans.cz
https://aim.rlp.cz

Dočasně rezervované prostory
pro soutěž PARA 2025

Temporary reserved areas for
the PARA 2025 competition

- Účinnost/Effectivity: od/from: **8 AUG 25**
do/to: **22 AUG 25**
- Část AIP, které se tento AIP SUP týká/AIP section affected by this AIP SUP: **ENR**
- Proveďte záznam na straně/Record the AIP SUP on page **GEN 0.3**
- Následující publikace jsou zahrnuty do tohoto AIP SUP a tím zrušeny:
The following publications have been incorporated in this AIP SUP and therefore cancelled:
AIP SUP: NIL
AIC: NIL
Následující NOTAMy jsou zahrnuty do tohoto AIP SUP a budou zrušeny NOTAMem:
The following NOTAMs are incorporated in this AIP SUP. They will be cancelled by NOTAM.
NOTAM: NIL
- Odpovídající / Respective VFR SUP: 20/25

1 Prostorové a časové vymezení prostorů LKTRA105 a LKTRA106 **1 Spatial and temporal definition of areas LKTRA105 and LKTRA106**

Název prostoru	Vertikální hranice Vertical limits	Horizontální hranice Horizontal limits	Poznámky Notes
LKTRA105 PARA2025	<u>5000 FT AMSL</u> GND	Kruh o poloměru 3 NM se středem v poloze / Circle of radius 3 NM centred at 49 26 52 N, 017 08 02 E	08. 08. – 22. 08. 2025 05:00 UTC – 18:30 UTC Správce prostoru: / Managed by: Skydive Czech Republic, z.s.
LKTRA106 PARA2025	<u>FL 145</u> 5000 FT AMSL	Kruh o poloměru 5,3 NM se středem v poloze / Circle of radius 5,3 NM centred at 49 26 52 N, 017 08 02 E	08. 08. – 22. 08. 2025 05:00 UTC – 18:30 UTC Prostor je vertikálně využitelný do / Vertically usable up to FL140 Správce prostoru: / Managed by: Skydive Czech Republic, z.s.

2 Zásady pro využití prostorů LKTRA105 a LKTRA106 **2 Guidelines for the use of airspaces LKTRA105 and LKTRA106**

- Aktivací prostorů LKTRA105 a LKTRA106 dochází k oddělení těchto prostorů od řízeného prostoru třídy C a E v rámci prostoru odpovědnosti místně příslušného stanoviště ATC. Jakmile se zmíněné prostory stávají aktivními, aplikují se v nich podmínky a pravidla vzdušného prostoru třídy G.
- Rozstupy od prostorů LKTRA105 a LKTRA106, ve kterých se bude uplatňovat třída vzdušného prostoru G, se nezajišťují.
- V době aktivace prostorů bude vždy aktivováno stanoviště poskytování informací známému provozu PROSTĚJOV RADIO, dostupné na kmitočtovém
- Activation of LKTRA105 and LKTRA106 results in the segregation of these areas from the controlled airspace of class C and E within the area of responsibility of the respective local ATC unit. Once these areas become active, airspace class G conditions and rules apply within them.
- Separation from LKTRA105 and LKTRA106 areas, where class G airspace applies, is not provided.
- During the activation of the areas, PROSTĚJOV RADIO (Providing information to known traffic unit) will always be active and available on channel 126.905.

- kanále 126,905. Záložní spojení je na telefonním čísle +420 739 340 130.
- 2.4 Řídicí seskoků bude na stálém spojení se stanovištěm PROSTĚJOV RADIO a navíc bude k dispozici na speciálně určeném telefonu +420 724 313 525 pro koordinaci pokynů s letadly v rámci soutěže.
- 2.5 Informace o aktuálním stavu aktivace/deaktivace prostorů bude možné získat na stanovištích ACC Praha a FIC Praha.
- 2.6 Prostory LKTRA105 a LKTRA106 jsou spravovány AMC.
- 2.7 Uživatel těchto prostorů je povinen tyto využívat v souladu s AIP ČR (ENR 1.1.9 - Využívání vzdušného prostoru ČR). A z toho důvodu uživatel prostoru (zástupce uživatele prostoru) musí:
- každý den předem do 10:00 hod. UTC upřesnit u AMC změny v tomto vyhrazení (časové zkrácení, výškové zmenšení, zrušení) pro následující den, které budou zveřejněny cestou AUP,
 - neprodleně oznámit AMC případné změny oproti AUP, zejména zrušení nebo dřívější ukončení činnosti pro daný den, které bude zveřejněno cestou UUP,
 - nejpozději 20 minut před zahájením činnosti u AMC aktivovat příslušné prostory podle AIP ČR,
 - neprodleně po ukončení činnosti u AMC deaktivovat příslušné prostory podle AIP ČR (deaktivace se neprovádí v případě, že další činnost se předpokládá do 60 minut po ukončení předešlé činnosti). Pro opětovné zahájení činnosti je nezbytná opětovná aktivace příslušných prostorů,
 - zajistit, aby publikovaná doba aktivace prostorů nebyla překročena.
- 3 **Zásady pro vstup ostatních uživatelů vzdušného prostoru ČR nezúčastněných na soutěži PARA 2025**
- 3.1 Informaci o aktuálním stavu aktivace prostorů poskytne FIC Praha a ACC Praha. Platnost předané informace je 15 minut. Po uplynutí této doby musí pilot považovat prostory za aktivované.
- 3.2 V publikovaných dnech bude do prostorů LKTRA105 a LKTRA106 povolen vstup letadlům na základě schválení vydaného příslušným stanovištěm ATS. Níže uvedeným letům bude po koordinaci s PROSTĚJOV RADIO vstup povolen vždy:
- Letům Letecké služby Policie ČR, letům pro záchranu lidského života (SAR, LZSS) a letům letecké hasičské služby, které mohou vstoupit do tohoto prostoru na základě povolení vydaného příslušným stanovištěm poskytujícím službu ATC,
 - V případě naléhavé potřeby vstupu letadel AČR do těchto prostorů v rámci plnění úkolů NATINAMDS (Integrovaný systém protivzdušné a protiraketové obrany NATO) a NaPoSy PVO ČR (Národní posilový systém protivzdušné obrany České republiky) je výše uvedené stanoviště poskytující službu ATC oprávněno dočasně přerušit soutěž.
- Backup communication is available via telephone at +420 739 340 130.
- 2.4 The drop zone controller will be in permanent contact with PROSTĚJOV RADIO and will also be available at the dedicated coordination phone number +420 724 313 525 for communication with aircraft participating in the competition.
- 2.5 Information on the current activation/deactivation status of the areas will be available at ACC Praha and FIC Praha.
- 2.6 LKTRA105 and LKTRA106 are managed by AMC.
- 2.7 Users of these areas are required to operate in accordance with AIP CR (ENR 1.1.9 – Use of Airspace of the Czech Republic). Accordingly, the user (or designated representative) shall:
- by 10:00 UTC each day, notify AMC of any changes in this reservation (e.g. time reduction, vertical limitation, cancellation) for the following day, which will be published via the AUP,
 - immediately notify AMC of any deviations from the published AUP, particularly cancellation or early termination of activity for the given day, which will be published via the UUP,
 - activate the respective areas with AMC no later than 20 minutes prior to the commencement of activity, in accordance with AIP CR,
 - deactivate the respective areas with AMC immediately after the end of activity, in accordance with AIP CR (deactivation is not required if the next activity is expected within 60 minutes of the previous termination; reactivation is required before resuming activity),
 - ensure that the published activation time of the areas is not exceeded.
- 3 **Guidelines for the entry of other airspace users not participating in the PARA 2025 competition into the airspace of the Czech Republic**
- 3.1 Information on the current activation status of the areas will be provided by FIC Praha and ACC Praha. The validity of the information provided is 15 minutes. After this period, pilots must consider the areas as active.
- 3.2 On the published days, entry into LKTRA105 and LKTRA106 will be permitted to aircraft based on approval issued by the appropriate ATS unit. The following flights will always be permitted entry after coordination with PROSTĚJOV RADIO:
- Flights of the Air Service of the Police of the Czech Republic, flights conducted for the saving of human life (SAR, HEMS), and aerial firefighting flights, which may enter the area based on permission issued by the respective ATC service unit,
 - In case of urgent need for entry of Czech Air Force aircraft into these areas while performing tasks under NATINAMDS (NATO Integrated Air and Missile Defence System) and the National Reinforcement System of Air Defence of the Czech Republic (NaPoSy PVO ČR), the aforementioned ATC unit is authorized to temporarily suspend the competition.

Odpovědná osoba: Mgr. Martin Dlouhý +420 602 547 195.

Osobou odpovědnou za zajištění poskytování informací známému provozu ze stanoviště PROSTĚJOV RADIO v průběhu akce na letišti Prostějov (LKPJ) je provozovatel letiště Aeroklub Josefa Františka Prostějov z.s. na základě dohovy s odpovědnou osobou pořadatele soutěže PARA2025 Mgr. Martinem Dlouhým.

Kontakt PROSTĚJOV RADIO: +420 739 340 130.

Kontakt na řídicího seskoků: +420 724 313 525.

Kontakt na stanoviště poskytování letové informační služby FIC Praha je +420 220 374 393.

Responsible person: Mgr. Martin Dlouhý, +420 602 547 195.

The person responsible for providing information to known traffic at PROSTĚJOV RADIO unit during the event at Prostějov aerodrome (LKPJ) is the operator of the aerodrome, Aeroklub Josefa Františka Prostějov z.s., based on an agreement with the responsible person of the PARA2025 competition, Mgr. Martin Dlouhý.

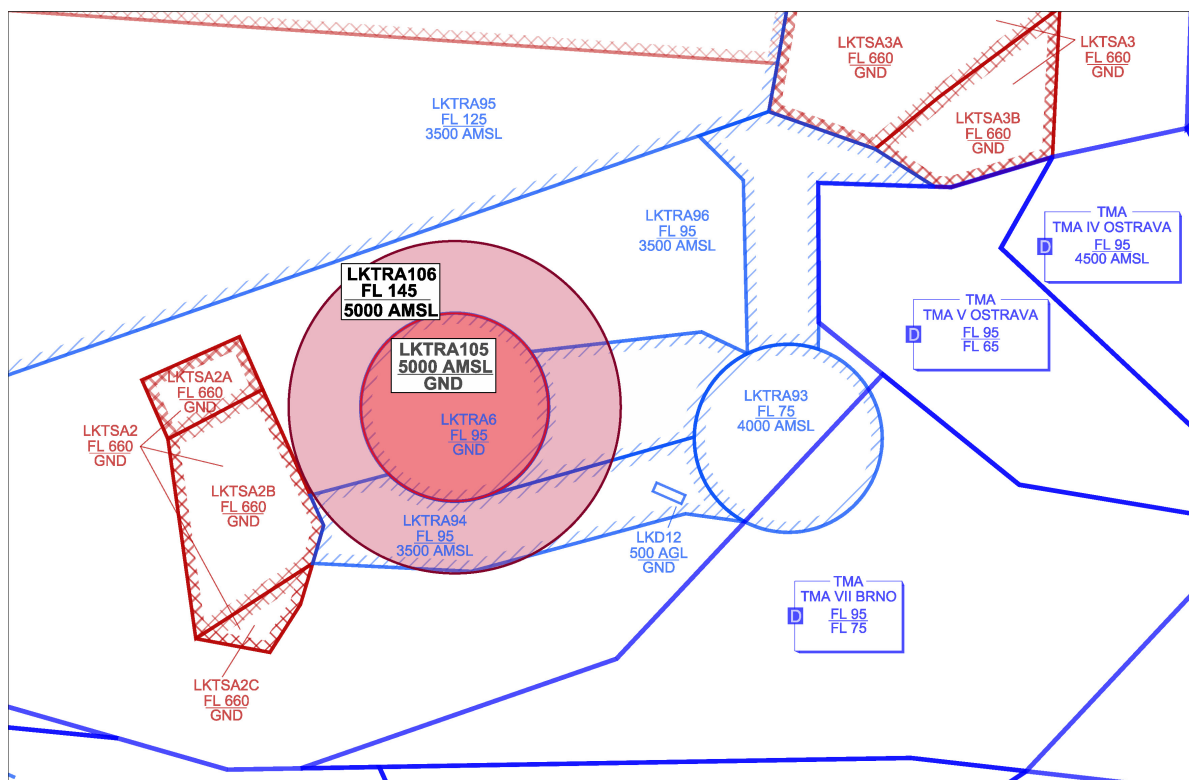
PROSTĚJOV RADIO contact: +420 739 340 130.

Drop zone controller contact: +420 724 313 525.

Flight Information Service (FIC Praha) contact: +420 220 374 393.

5 Grafické znázornění prostorů LKTRA105 a LKTRA106

5 Graphical depiction of areas LKTRA105 and LKTRA106



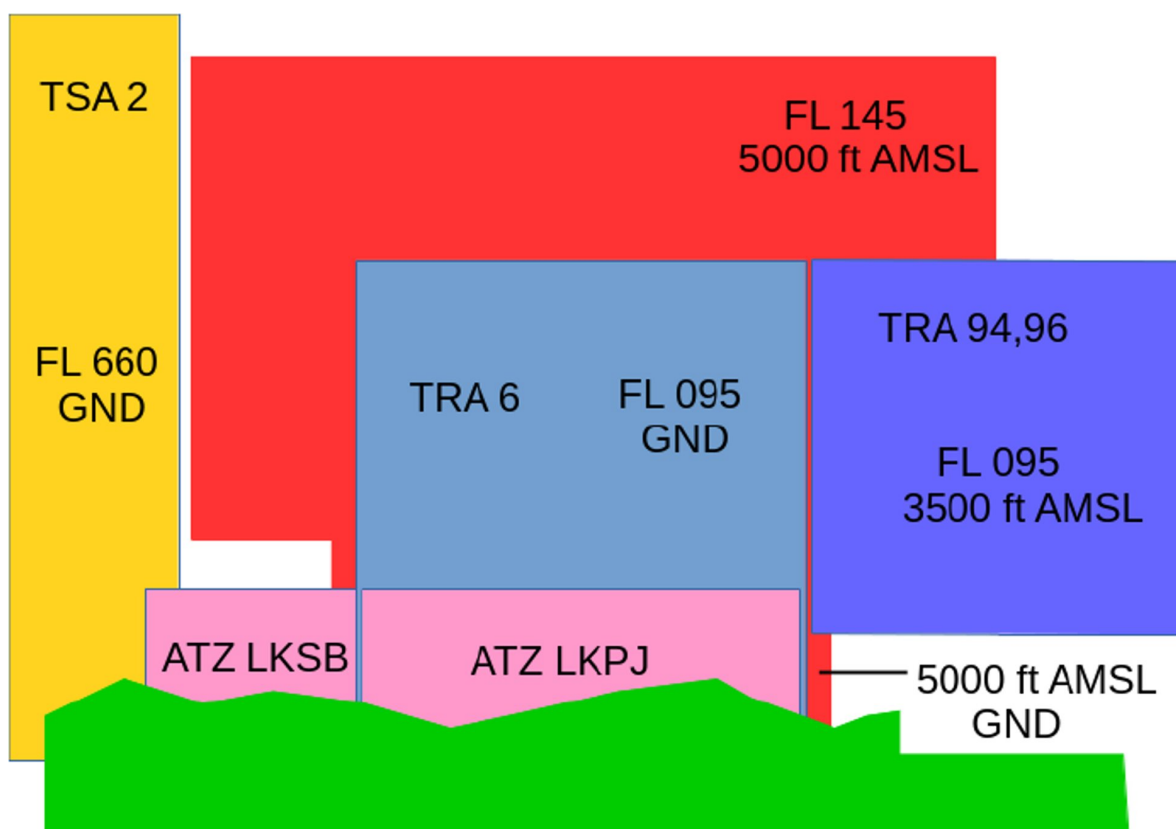


Schéma vertikálního řezu, prostory zobrazeny červeně.
Poznámka: průměr spodního prostoru je shodný s TRA6 a ATZ LKPJ. Z důvodu lepší čitelnosti vizualizace je v rámci schématu průměr spodního prostoru mírně zvětšen. V popisu výše je správně uveden poloměr 3NM.

Vertical section diagram, with the spaces shown in red.
Note: the diameter of the lower area is identical to TRA6 and the LKPJ ATZ. For better readability of the visualization, the diameter of the lower area is slightly enlarged in the diagram. The description above correctly states the radius as 3NM.

KONEC

END